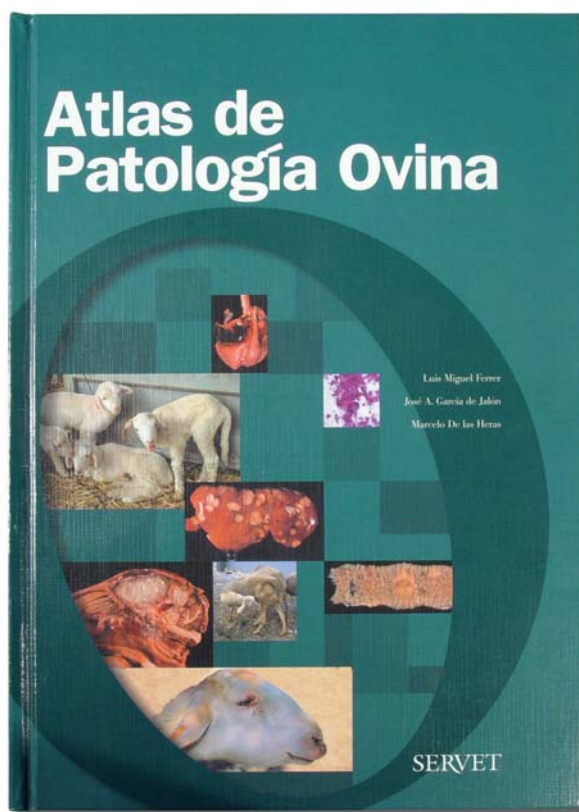


ATLAS DE PATOLOGÍA OVINA



Autores: Luis Miguel Ferrer, José A. García de Jalón y Marcelo De las Heras.

Dirigido a veterinarios, profesionales del sector, profesores y estudiantes.

Características técnicas

Formato: 20,5 x 30 cm.

Número de páginas: 311.

Encuadernado: tapa dura.

I.S.B.N.: 84-932921-1-7

Editorial: Servet

El Atlas de patología ovina más completo que existe actualmente con más de 800 imágenes de gran calidad e interés práctico



Muestra de contenido



índice

Índice	13
Cordero lactante	18
Cordero de cebo y animales de reposición	74
Ovino adulto	146
Índice alfabético	300
Índice de lesiones más frecuentes en matadero	308
Lecturas recomendadas	311



Cordero lactante	
Patología del cordero neonato	20
Corderos prematuros	20
Hipotermia y anemia	21
Secuelas del parto y traumatismos	25
Patología del aparato digestivo	28
Colibacilosis endotóxica (síndrome de la boca mojada)	28
Colibacilosis diarreica	30
Colibacilosis septicémica	33
Enterotoxemia hemorrágica	37
Disentería del cordero	39
Criptosporidiosis (Diarrea por <i>Cryptosporidium parvum</i>)	43
Onfalitis y abscesos	46
Necrobacilosis	49
Poliartritis	52
Patología del aparato respiratorio	54
Pasterelosis septicémica	54
Pasterelosis neumónica	56
Aspergilosis pulmonar	58
Otras lesiones respiratorias	59
Patología del sistema nervioso	60
Hipomielogénesis congénita. Temblor congénito. (Enfermedad de la frontera. <i>Border disease</i>).	60
Ataxia enzoótica	64
Tétanos	65
Encefalomiелitis purulentas (bacterianas)	66
Enfermedad de Aujeszky	68
Patología ocular	69
Miscelánea	70
Procesos de transición: Lactación-cebo	72



Cordero de cebo y animales de reposición	
Patología del aparato digestivo	76
Cavidad oral	76
Alteraciones ruminales	80
Enterotoxemia por <i>Clostridium perfringens</i> tipo D (forma clásica)	84
Enterotoxemia por <i>Clostridium perfringens</i> tipo A (Ictérica)	86
Colibacilosis septicémica	88
Coccidiosis	91
Ileítis terminal	96
Patología del hígado. Cisticercosis visceral	98
Otros hallazgos en el hígado y vías biliares	102
Otras lesiones y alteraciones abdominales	105
Patología del aparato respiratorio	106
Septicemia por <i>Pasteurella (Mannheimia)</i>	106
Neumonía por <i>Pasteurella (Mannheimia)</i>	109
Neumonía atípica	111
Neumonías parasitarias	114
Aparato circulatorio y sistema hematopoyético	116
Linfadenitis caseosa o pseudotuberculosis	120
Abscesos por <i>Staphylococcus</i>	121
Sistema nervioso	122
Necrosis de la corteza cerebral (Poliencefalomalacia nutricional)	122
Cenurosis	124
Tétanos	126
Meningoencefalitis bacterianas	127
Meningoencefalitis enzoótica (<i>Louping ill</i>)	128
Lesiones oculares	129
Aparato locomotor	130
Enfermedad del músculo blanco	130
Intoxicación por monensina	133
Otras miositis	135
Poliartritis	136
Aparato urinario	138
Urolitiasis	138
Otras lesiones renales	143

**Ovino adulto**

Patología del aparato digestivo	148		
Cavidad oral	148		
Lengua azul	154		
Esófago	156		
Alteraciones ruminales	157		
Retículo	160		
Abomaso	161		
Enterotoxemia	164		
Paratuberculosis	166		
Enteritis parasitarias	168		
Otros procesos intestinales	171		
Hígado	172		
Peritoneo y cavidad abdominal	181		
Patología del aparato respiratorio	184		
Fosas nasales	184		
Adenocarcinoma nasal enzoótico (Tumor intranasal enzoótico)	187		
Pasterelosis	188		
Neumonías caseosas y necróticas	190		
Maedi	194		
Neumonías verminosas	196		
Adenocarcinoma pulmonar ovino	198		
Patología del aparato circulatorio y del sistema hematopoyético	200		
Corazón	200		
Sistema hematopoyético	202		
Patología del sistema nervioso	204		
Enfermedad del prurito lumbar o tembladera (scrapie)	204		
Enfermedad de Ausjeszky (pseudorrabia)	208		
Visna	210		
Meningitis bacterianas	211		
Tétanos	211		
Listeriosis	212		
Otras parálisis faciales	213		
		Cenurosis	214
		Sarcocistiosis	218
		Otras lesiones nerviosas	219
		Patología ocular	220
		Patología del aparato locomotor	224
		Traumatismos	224
		Artritis	226
		Alteraciones musculares	228
		Alteraciones podales	229
		Patología del aparato urinario	236
		Patología de la piel y del tejido subcutáneo	242
		Patología del aparato genital masculino	258
		Alteraciones del epidídimo, testículo y escroto	258
		Alteraciones del pene y uretra	262
		Patología de la glándula mamaria	264
		Mamitis	264
		Patología del aparato reproductor de la hembra	270
		Abortos	270
		Metritis	276
		Patología del parto y del periparto	277
		Malformaciones, monstruos y enfermedades fetales	282
		Defectos craneofaciales	282
		Defectos del tracto gastrointestinal	286
		Defectos del sistema cardiovascular	286
		Defectos del sistema nervioso central	287
		Defectos del raquis	288
		Defectos musculares	291
		Defectos cutáneos	292
		Defectos del aparato reproductor	293
		Defectos del aparato urinario	294
		Monstruos simples	295
		Monstruos compuestos	296
		Enfermedades fetales	297



Patología del aparato digestivo

Colibacilosis endotóxica (síndrome de la boca mojada)



1.18 - Colibacilosis endotóxica. Cordero de 1 día hambriento y con babeo profuso. El síndrome de la boca mojada está asociado a una colibacilosis de tipo endotóxico y se observa en animales con un encalostramiento deficiente, siendo más frecuente su presentación en épocas frías. El babeo se debe a la situación de hipoglucemia que sufren estos corderos.



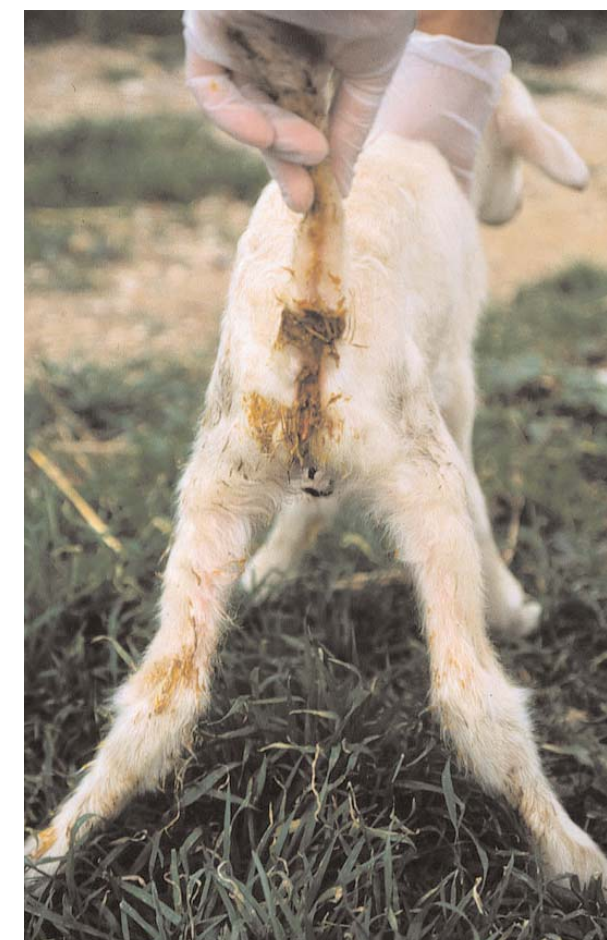
1.19 - Colibacilosis endotóxica. Síndrome de la boca mojada. Al inspeccionar el cadáver de un animal afectado por este proceso, destaca la boca con aspecto mojado.



1.20 - Colibacilosis endotóxica. Retención de meconio. El hallazgo de necropsia más importante en los corderos con "boca mojada" es la retención de meconio en tramos finales del intestino grueso. En la imagen se aprecia el material verdoso y pastoso ocupando estas zonas. Con frecuencia, pueden encontrarse en el abomaso restos de cama o estiércol junto a la saliva deglutida y escaso o nulo contenido de calostro o leche.



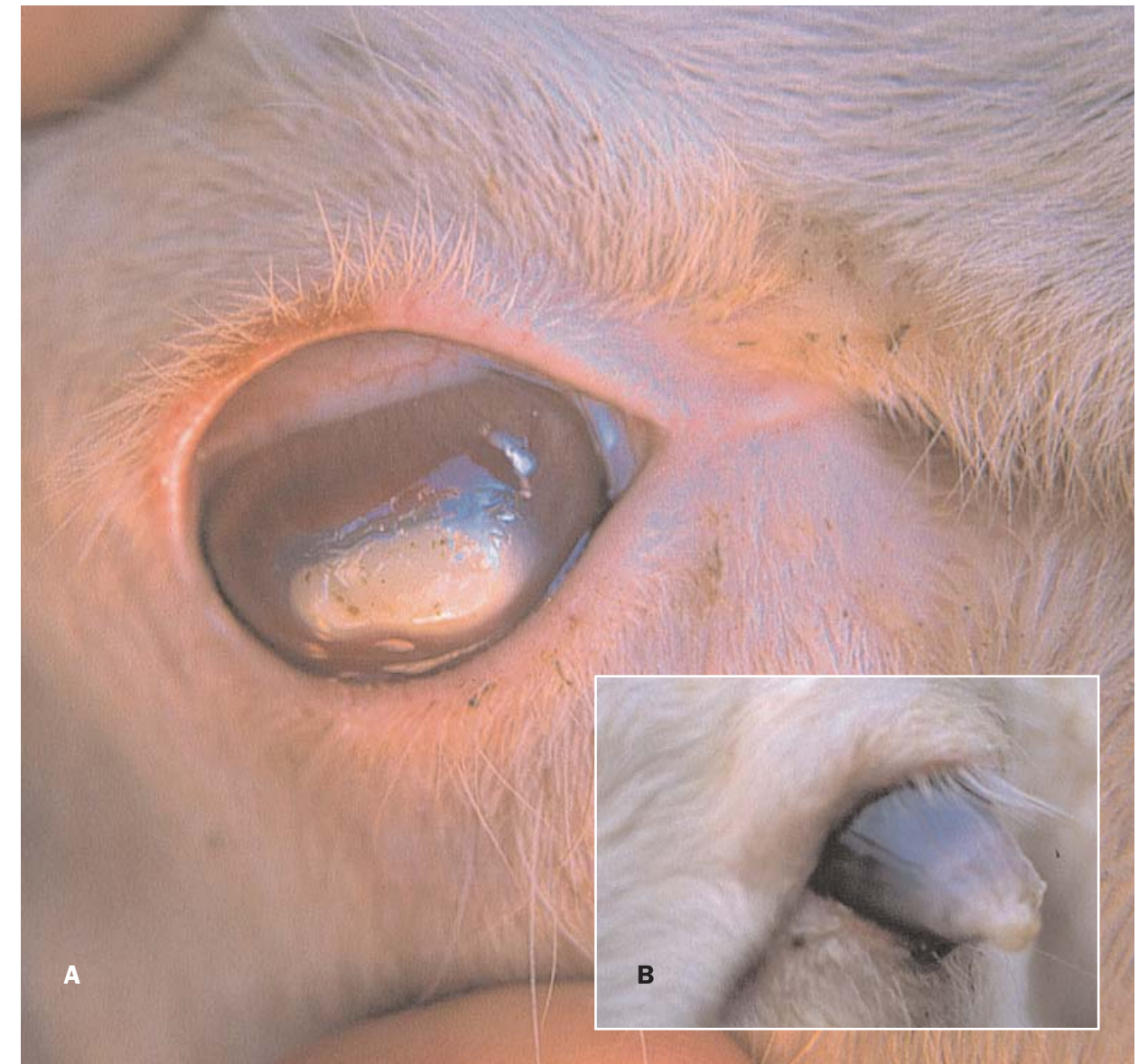
1.21 - Colibacilosis endotóxica. Abomaso de un cordero de 2 días muerto a consecuencia del síndrome de la boca mojada. Destaca la ausencia de calostro o leche y la presencia abundante de saliva deglutida. También es frecuente la edematización de sus pliegues.



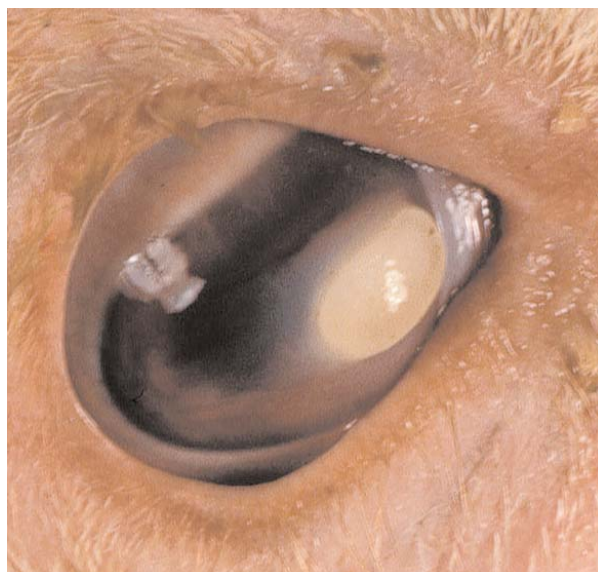
1.22 - Cordero sano con restos de meconio manchando la zona perianal. Debido al efecto purgante del calostro, los animales correctamente encastrados eliminan el meconio pastoso y pegajoso durante las primeras 48 horas de vida, lo cual no debe confundirse con un cuadro diarreico.



3.184 - Lesiones oculares en el curso de la agalaxia contagiosa. Diversos grados de lesión corneal con opacidad parcial o total. Estas lesiones se aprecian en la fase crónica de la infección por *Mycoplasma agalactiae*.



3.186 - Iridociclitis. Luxación de cristalino. Diversos procesos inflamatorios y entre éstos, los microbianos, pueden afectar al globo ocular. En la imagen A se aprecia una iridociclitis con un cúmulus purulento. En ocasiones puede romperse el ligamento suspensor del cristalino, en forma total o parcial, y la lente llega a hacer protrusión sobre la córnea (B).



3.185 - Queratitis traumática. Cuando se mantiene una postura de decúbito lateral prolongada acompañada de movimientos de cabeza, se desarrollan lesiones oculares como las que aparecen en esta imagen.

3.187 - Glaucoma. El globo ocular aparece aumentado de tamaño haciendo gran protusión debido al incremento de presión intraocular. El edema corneal provoca la pérdida de transparencia del ojo.

